



機場社區聯絡小組會議 (第二十二次)

2026年5月26日

議程

1. 機場運作最新情況

2. 「機場城市」發展項目

- SKYTOPIA
- 航天走廊及機場東涌專道
- 自動化停車場

3. 三跑道系統環境事宜

香港國際機場客貨運持續增長

• 航空交通量穩步增長

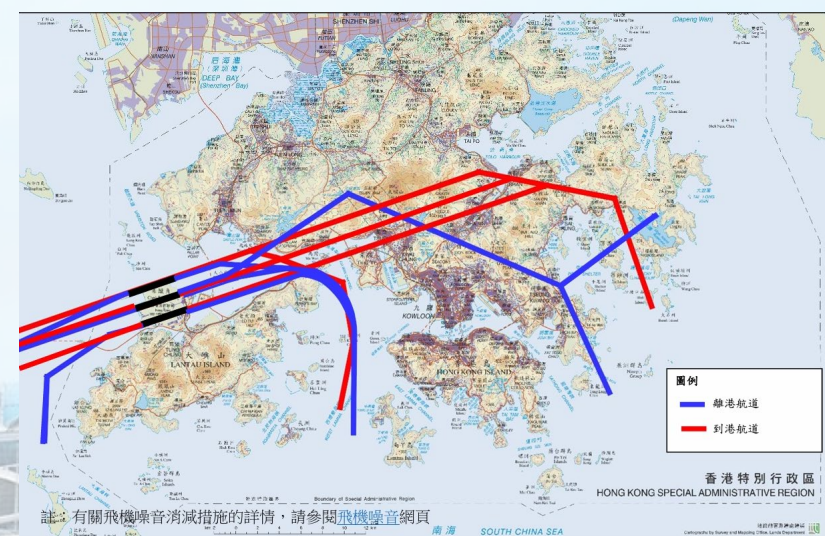
- 復活節長假期期間，**4月3日**的單日客運量超過 **21萬人次**
- 截至今年首四個月：
 - 客運量：2 230 萬人次 (同比 ↑ 13%)
 - 貨運量：163 萬公噸 (同比 ↑ 3.7%)
 - 飛機起降量：135 090 架次 (同比 ↑ 5.1%)

• 航空貨運

- **2025年**，香港國際機場第**15次**被評為全球最繁忙的貨運機場，鞏固國際航空物流樞紐地位
- 靈活運用三條跑道，配合夜間早段時間貨運航班需求，強化高時效貨運競爭力



月份	貨機起降量	同比上升 / 下降
2026年2月	5,425	+ 9.4%
2026年3月	6,490	- 3.6%
2026年4月	6,605	+ 4.3%



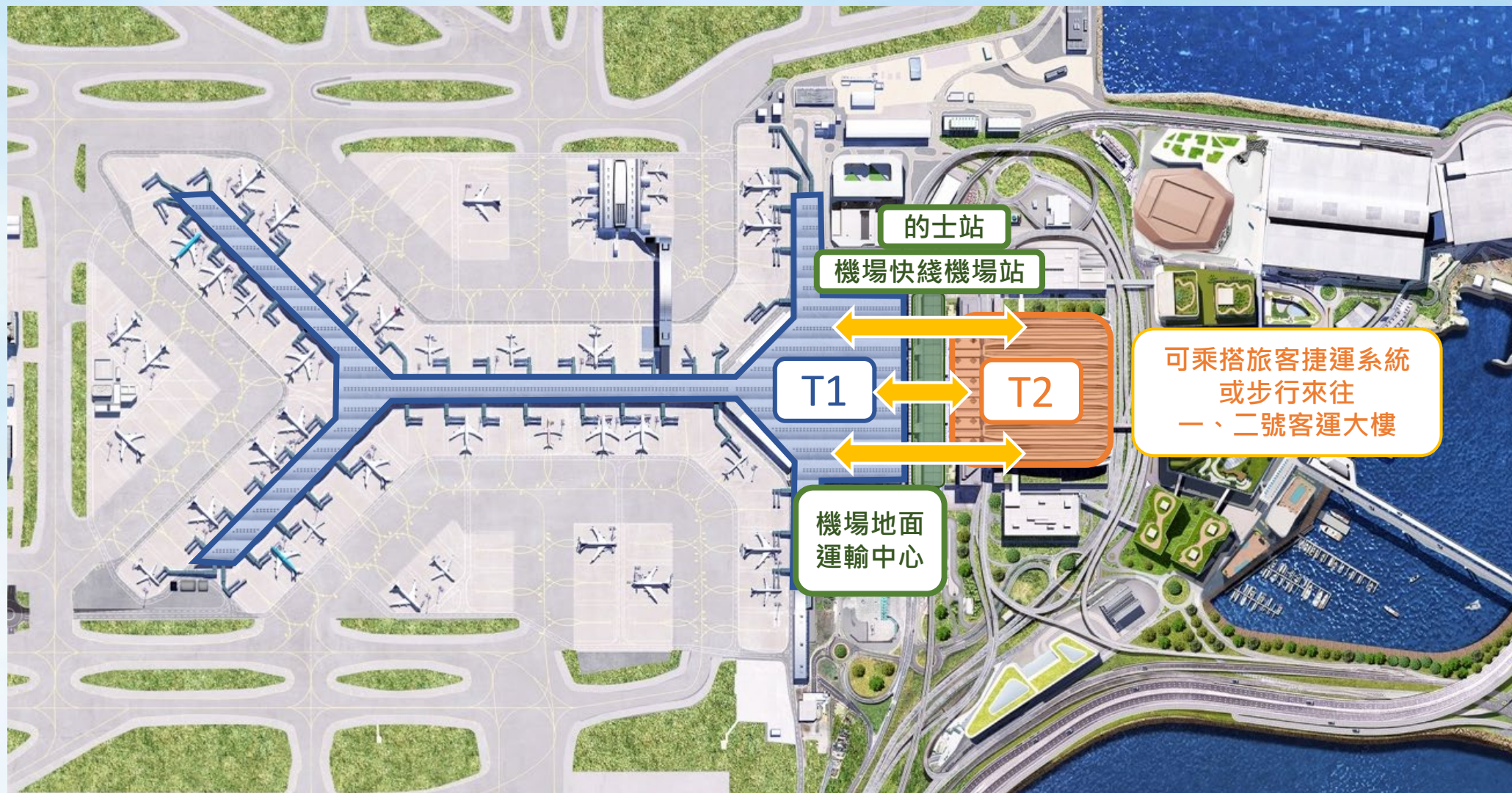
持續拓展航空網絡

- 機管局積極與政府合作開拓航空網絡
- 目前在港營運的航空公司約**140**間，超越疫情前水平；連接全球約**220**個航點
- **2025年**：
 - 特區政府與多個民航夥伴更新/擴大了雙邊民航安排
 - 與七個國家就訂立新的雙邊民航協議達成共識
 - 拉丁美洲：智利、阿根廷、厄瓜多爾、秘魯、古巴
 - 歐洲：波蘭
 - 西非：多哥
 - 新增或恢復了**30**個航點，包括：比利時布魯塞爾、德國慕尼黑、意大利羅馬、印度海得拉巴、澳洲阿德萊德及開恩茲、紐西蘭基督城及美國達拉斯等，而多條主要航線的班次亦有所增加
- **2026年**：
 - 支持政府於今年與**10**個或更多的民航伙伴加強民航聯繫，優先聚焦南美洲、中亞、中東及非洲等具潛力地區

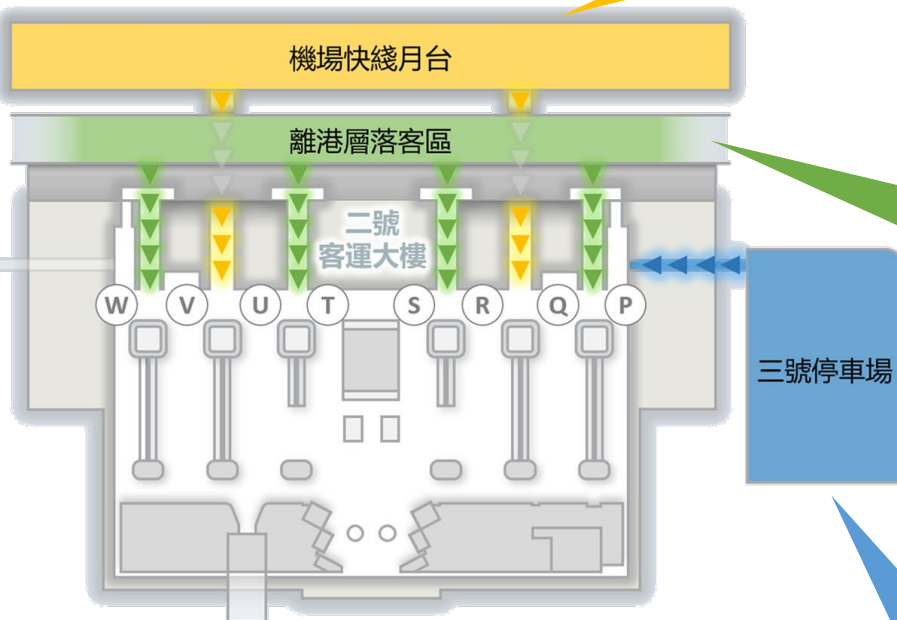
三跑道系統重要部分



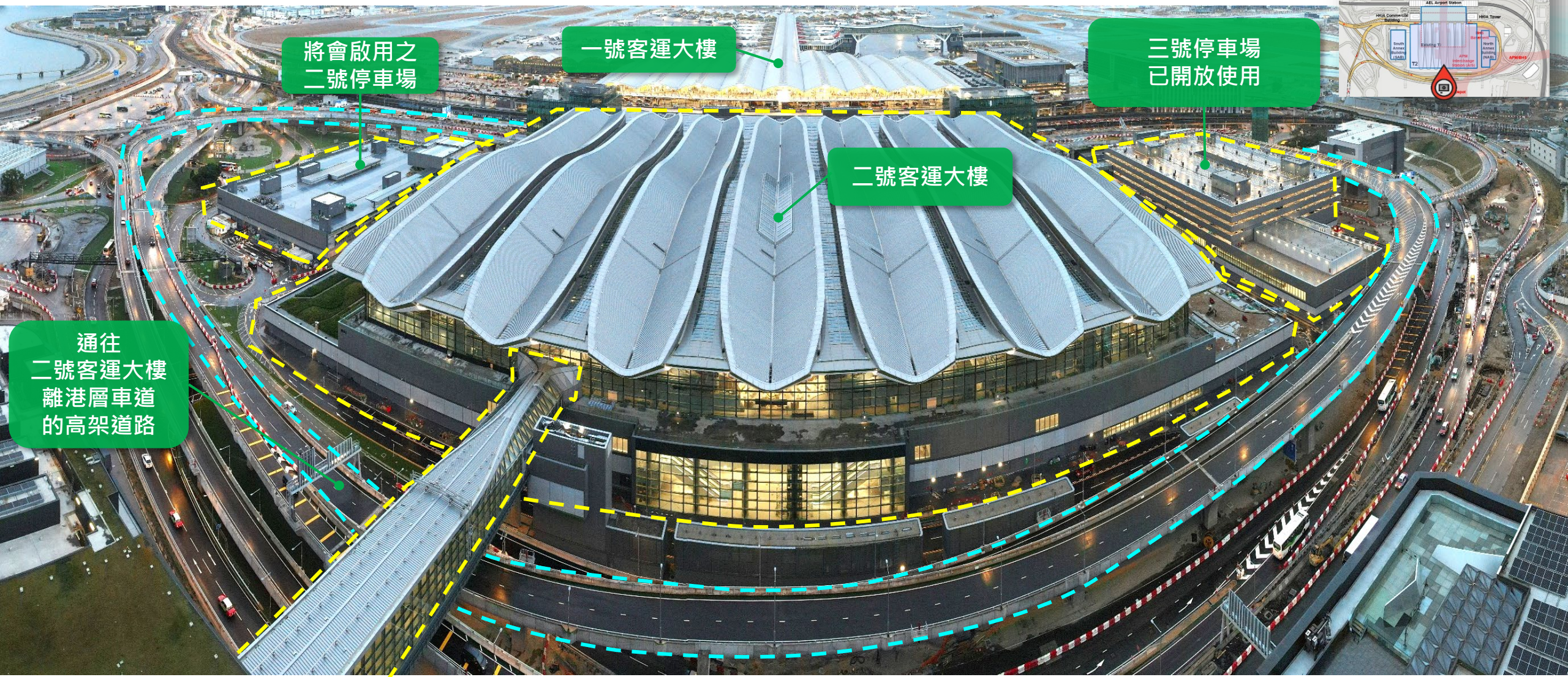
四通八達交通網絡



交通網絡



二號客運大樓設計特色



通往
二號客運大樓
離港層車道
的高架道路

將會啟用之
二號停車場

一號客運大樓

二號客運大樓

三號停車場
已開放使用

二號客運大樓



暫定
鉑金級
NB V1.2 2020
HKGBC
綠建環評

綠建環評暫定鉑金級

二號客運大樓

採用開揚佈局，配合充足的自然採光

15 間主要營運區域航線的航空公司分階段遷入

廣泛應用科技，提供高效出境流程

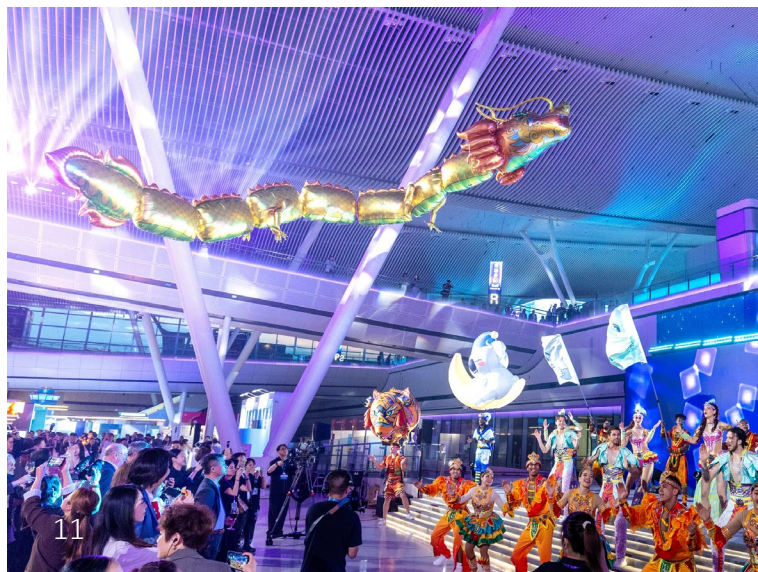


八條登記通道 (P-W)



自助行李託運櫃檯

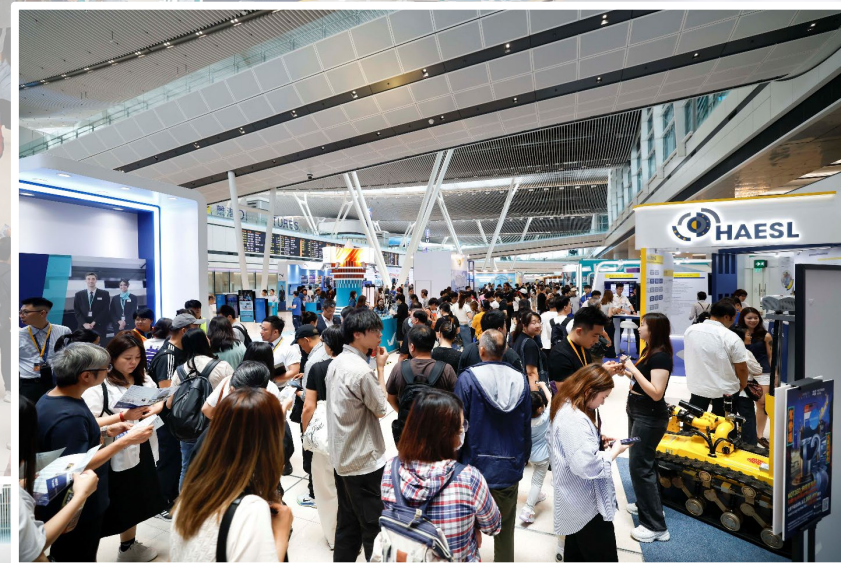
二號客運大樓開幕典禮 (2026年5月22日)



香港國際機場博覽及招聘會 2026

一連兩天 (5月23及24日) 於機場二號客運大樓接機大堂舉行

約 **40** 家機場同業參加
逾 **4 400** 個就業機會



議程

1. 機場運作最新情況

2. 「機場城市」發展項目

- SKYTOPIA
- 航天走廊及機場東涌專道
- 自動化停車場

3. 三跑道系統環境事宜

機場



Art & Valuables Storage
藝術與珍品倉儲設施

Luxury Hotel
高端酒店

AsiaWorld-Expo 2
亞洲國際博覽館第二期

AsiaWorld-Expo 1
亞洲國際博覽館第一期

Marine Resort
海灣渡假酒店

11 SKIES

Terminal 1
航空運大樓

Terminal 2
航空運大樓

SkyPier
海天中轉大樓

SkyPier Terminal
海天中轉大樓封閉行李車

Bonded Bridge
航空走廊

Passenger
Clearance Building
旅客大樓

Park & Fly
轉機停車場

港珠澳大橋人工島

Water Recreation
水上休閒遊樂

Piazza
海灣廣場

Airport City Cove
機場城市灣畔

Promenade
海灣長廊

Airport Bay
機場遊艇港灣

項目發展

- 自2025年年初開始招商引資以來，多個本地及非本地投資者、發展商及營運商已表達對「SKYTOPIA」發展項目感興趣
- 部份項目取得具體進展
- 其他項目將配合市場反應，持續進行招商活動

藝術與珍品倉儲設施

2026年3月中與 Eythos 簽署
營運設施的合約
預計於2027年初
正式投入營運

機場遊艇港灣

2026年4月就項目
邀請市場提交發展意向書
預計2028年起分階段完成

亞洲國際博覽館 第二期

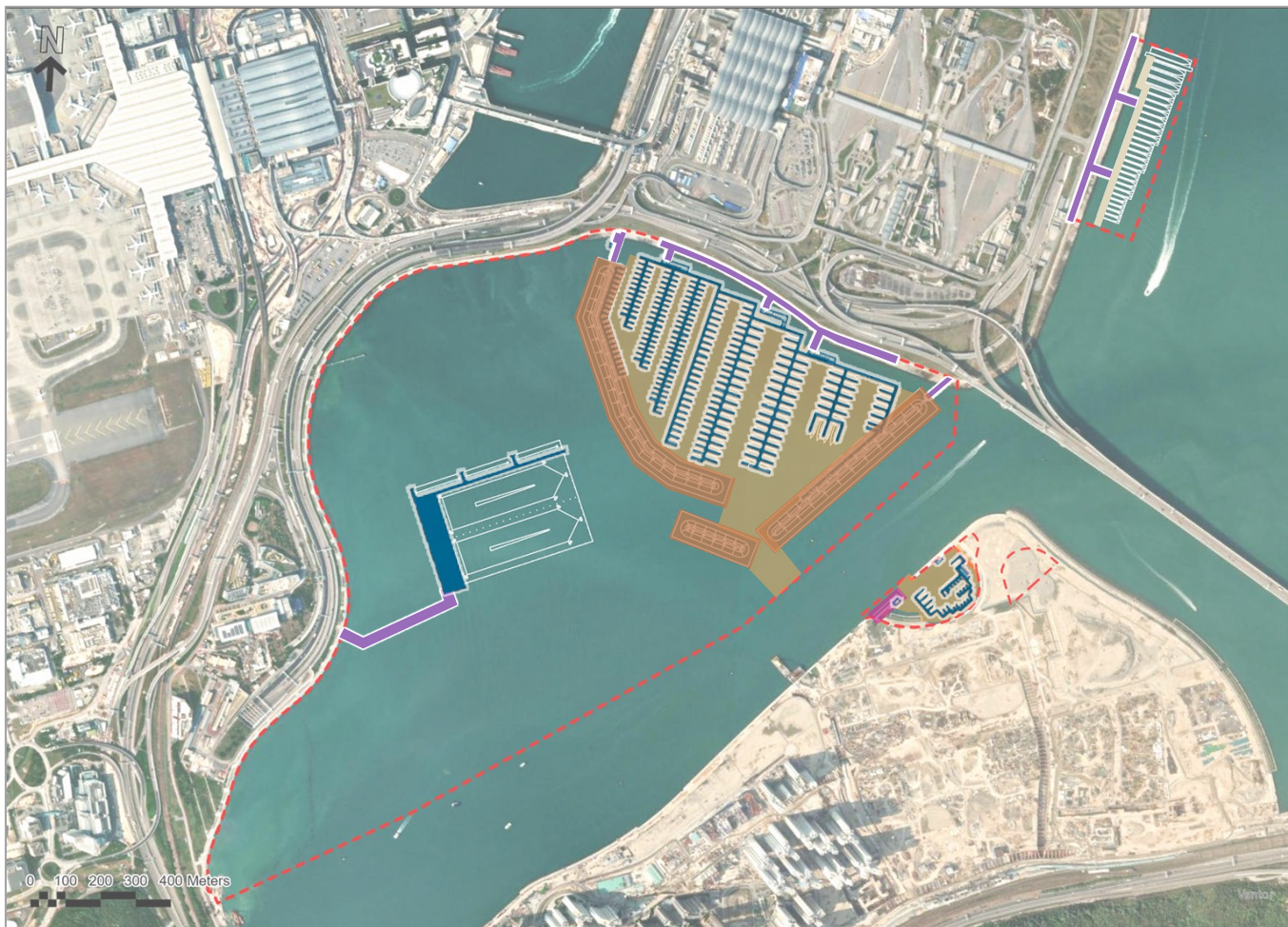
已於2025年8月動工
預計於2028年落成







機場遊艇港灣項目進度



- 2026年4月就項目邀請市場提交發展意向書
- 正進行相關法定程序，包括：
 - 環境影響評估
 - 按《前濱及海床 (填海工程) 條例》刊憲

主要建造工程項目



-  香港口岸南船隻停泊設施的堆石防波堤
-  東涌東船隻停泊處的垂直式防波堤
-  挖泥工程
-  岸邊連接設施 (包括樁柱地基)
-  浮橋及平台 (包括樁柱地基)
-  樁基平台

[環評段落 EIA Sections 2.8.1.4 & 2.9]

環境效益與成果



推動遊艇會及水上康樂區
可持續及負責任營運模式



引入**生態海岸線及生態改善設施**
提升本地海洋生物多樣性

建立康樂網絡
促進生態教育

善用東涌新市鎮擴展基建
減少新增工程及環境影響

營運階段的环境管理措施

1. 營運階段前制訂《遊艇停泊處環境管理計劃》及《水上樂園環境管理計劃》，以管理及控制各項活動
 - 將建立遊艇停泊處管理制度，並納入強制預約及登記安排，以將預約優先次序與環保表現掛鉤
 - 制定海洋哺乳動物相遇行為守則
2. 在擬建防波堤提供生態海岸線作為提升措施，以提升海洋生態價值
3. 採用噪音控制措施（如隔音屏障、低噪音設備等）
4. 禁止污水排放至海洋環境
5. 實施船速管制、規範航行路線，並利用智慧科技進行監察，以減少對於海岸公園的影響

總結

- 環境影響評估結果顯示，項目不會造成不良環境影響
- 環評報告於**2026年4月30日至2026年5月29日**進行公眾查閱
- 環評報告已上載至**環保署網站**供公眾查閱 (<https://www.epd.gov.hk/eia/en/alpha/aspd.php?id=940>)

環境法規遵從



海洋生態



空氣質素



噪音



水質



廢物管理



漁業



文化遺產



視覺

航天走廊

香港首個以自動駕駛系統運行的公共運輸系統



航天走廊

預計在2026年啟用



連接港珠澳大橋香港口岸與機場島

結合行人路的專用行車天橋



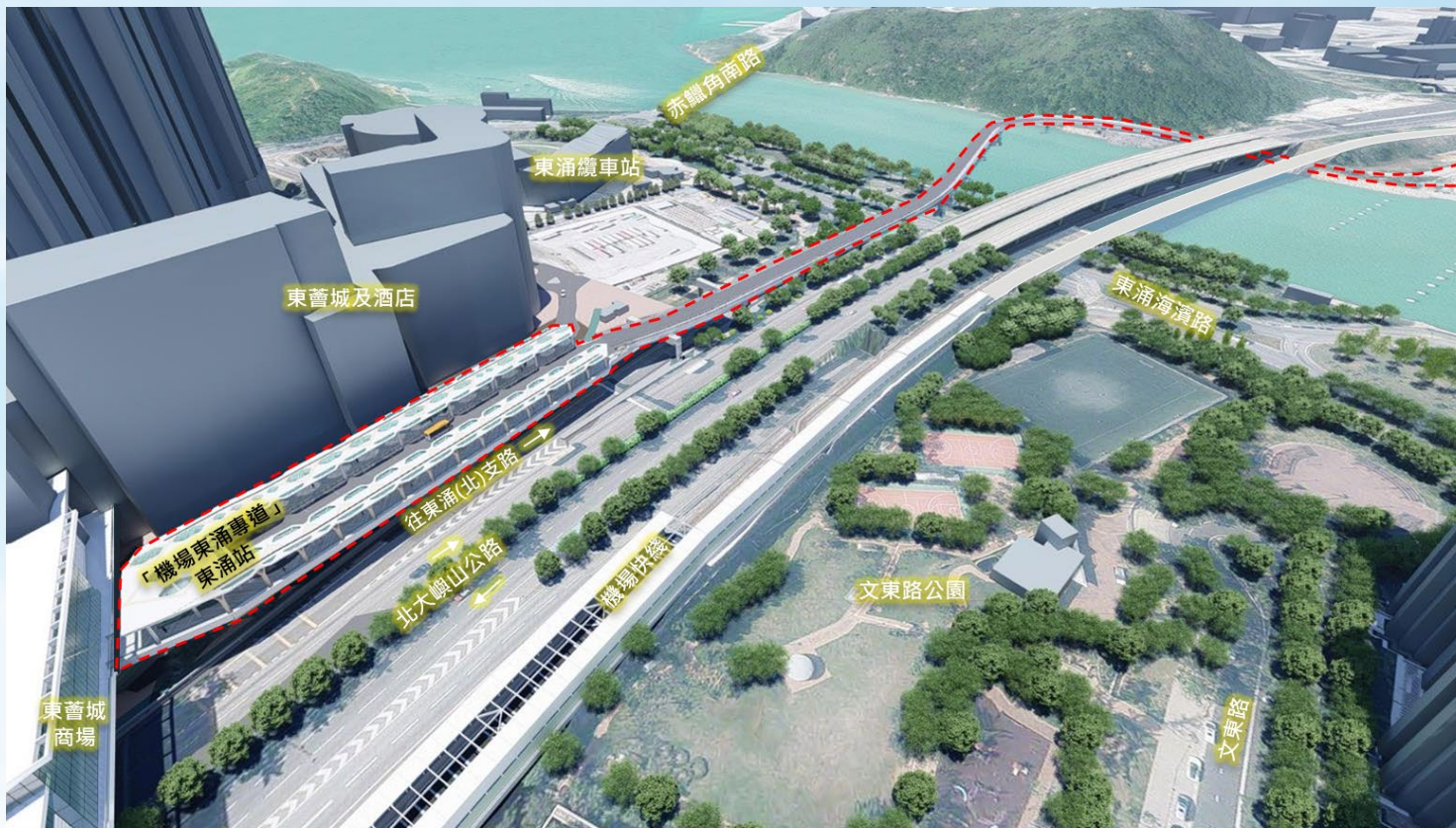
航天走廊

海天中轉大樓
封閉行車橋

港珠澳大橋
香港口岸
旅檢大樓

機場東涌專道

- 將航天走廊的自動駕駛運輸系統，由機場延伸至東涌市中心
- 全長約3.8公里
- 往來香港口岸/航天城至東涌市中心，車程約需8至10分鐘
- 於2025年第四季開始施工，預計於2028年底完成



自動化停車場

分階段啟用兩個自動化停車：

「易泊飛」服務



- 已於去年11月率先啟用
- 直至2026年5月，已有合共超過4 000架次的車輛使用，服務超過18 000名旅客經香港國際機場轉機

「易泊遊」服務

- 於今年稍後時間推出服務
- 方便廣東及澳門的旅客到香港旅遊和到訪「SKYTOPIA」的各項設施



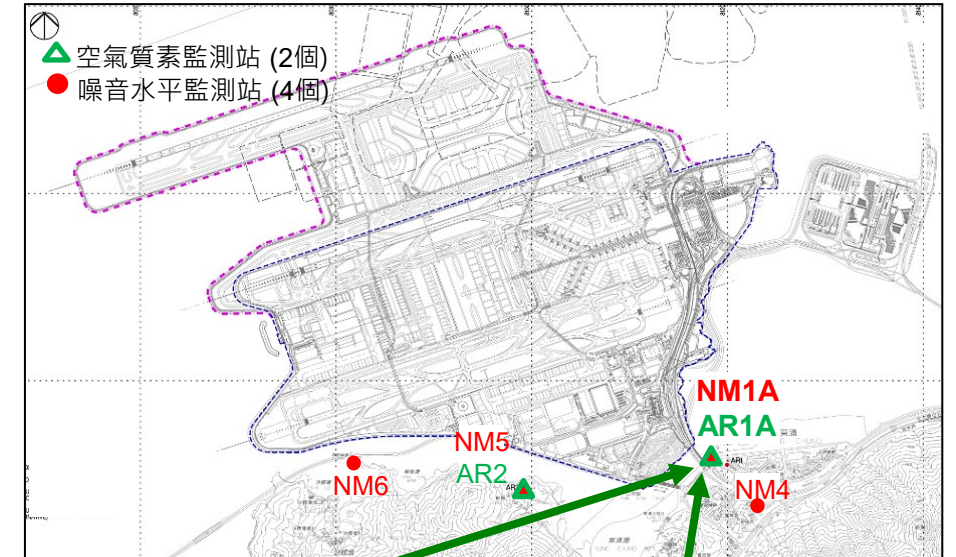
議程

1. 機場運作最新情況
2. 「機場城市」發展項目
 - SKYTOPIA
 - 航天走廊及機場東涌專道
 - 自動化停車場
3. 三跑道系統環境事宜

環境監察及審核：空氣質素及建築噪音水平

2025年12月 – 2026年4月

- 沒有錄得與工程相關的超標情況
- 隨著三跑系統全面投入運作，工程範圍已大幅縮減。由2026年1月1日起，僅保留AR1A以及NM1A監測站，分別繼續進行施工階段的空氣質素及噪音水平監察



	2025年12月
空氣質素監察 (2個監測站)	36次
噪音水平監察 (4個監測站)	18次

	2026年1月 – 4月
空氣質素監察 (1個監測站)	63次
噪音水平監察 (1個監測站)	17次



噪音水平監測站 NM1A



空氣質素監測站 AR1A

近期環監及審核的情況

空氣質素緩解措施



定時在工地及主要運輸路線
灑水，防止塵土飛揚



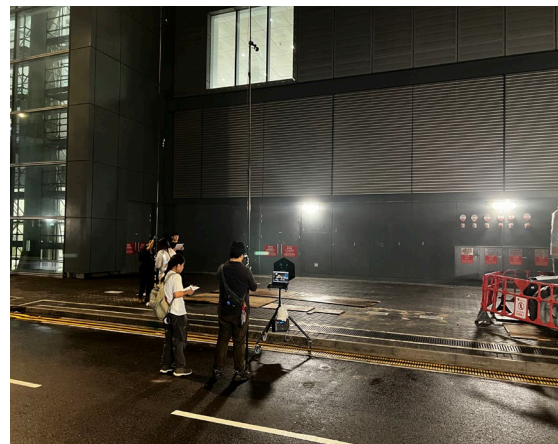
在進行打鑿工序時進行灑水，
減少塵土飛揚

水質緩解措施



定期收集水樣本做檢測，
確保水質符合廢水排放牌照要求

其他工地環保措施



夜間進行固定設備噪音
驗收測試

中華白海豚監察結果：船上樣條線調查

- 於2025年1月展開在海岸公園設立後，已按環境許可證的要求，完成最後一個年度、為期12個月的船上樣條線調查

2025年1月 – 12月

- 在報告期間，共進行 24組調查，總長度達 5,353公里
- 目擊調查錄得166組中華白海豚，共 466條
 - 約七成中華白海豚目擊在西大嶼山水域出現
- 每組目擊中華白海豚的數目為 1-15條，平均約 2.8條，共 28次母子共游紀錄



啟發、教育並促進參與的生態遊



23場
學校導賞團
887名學生
及教師



14場
持份者導賞團
488名參與者



各參與團體都
好評如潮



每一團的報名
反應都
非常熱烈



今年計劃推出新一輪生態導賞遊，
進一步推廣海洋保育及中華白海豚保護工作

Re: [Invitation] Dolphin Watching Eco-Tour at North Lantau Marine Park 【邀請函】北大嶼海岸公園觀豚生態遊



From 3E同學會
To eco.tour@env.threerunwaysystem.com
Copy xiaohei@xiaohei.net, eddiesung@live.com, yuwahkeung@gmail.com
Date Today 10:18

[Summary](#) [Headers](#) [Plain text](#)

Dear iris,

我們的活動在2026.03.21 完滿完成，十分感謝當日的安排。

看到每一位同學在此次的旅途上聚精會神地學習和對發現中華白海豚的興奮樣子，我知道這次活動將會在他們心目中成為忘記不了的活動。

跟據和老師的談話，知道學校當日有4組同日舉行的外遊活動，然而老師為我們安排的這一組35位同學都是學校中比較低收入或領綜援的家庭子女，他們絕多數都沒有乘坐過遊艇或看過中華白海豚。所以是次的活動也是很好的學習體驗。

希望機管局可以持續將是次充滿教育意味的活動，繼續向教育界受眾推廣，冀望能將保護香港海岸生態及保育香港的中華白海豚像種子植根在香港未來主人翁的心中。

謝謝您！



將可持續發展教育轉化為具意義及難忘的體驗

改善海洋生態基金 及 漁業提升基金

- 機管局於2016年底 注資4億港元
- 自基金成立至2026年5月，已向 82 個項目提供合共超過 1億1千萬港元的資助
- 獲資助機構包括:



海洋蛤蜊的生態及遺傳學評估



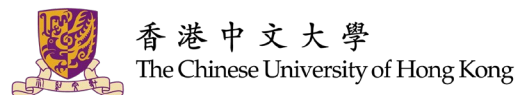
漁業特徵地圖及魚類群種健康指標



漁業養殖社區滲透
推廣課程 – 水產養殖篇



香港水域漁船生產實況調查計劃



香港仔漁民婦女會有限公司
Aberdeen Fisherwomen Association Limited

處理投訴及查詢

	2015 (自12月28日)	2016	2017	2018	2019	2020	2021	2022	2023	2024	2025	2026 (1-4月)
投訴	0	1	7	8	1	10	21	11	12	10	3	2
查詢	0	25	16	19	20	9	13	2	13	21	12	5
總計	0	26	23	27	21	19	34	13	25	31	15	7

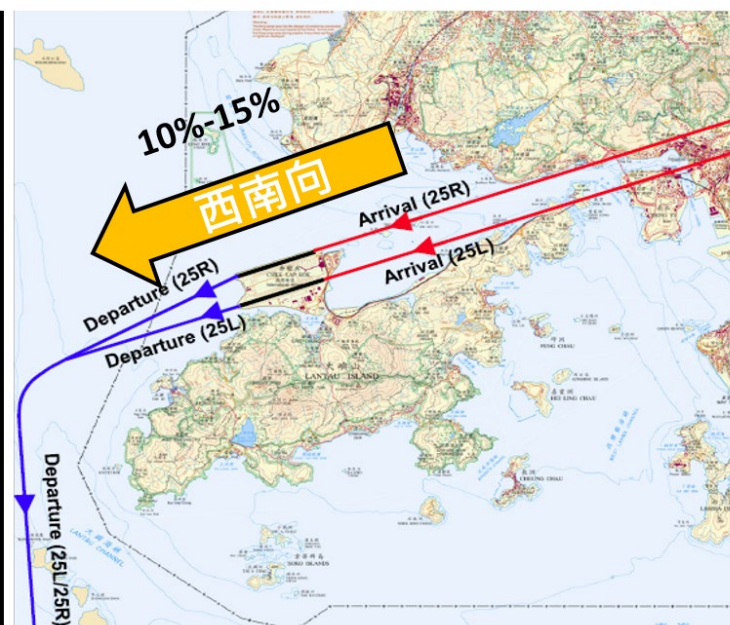
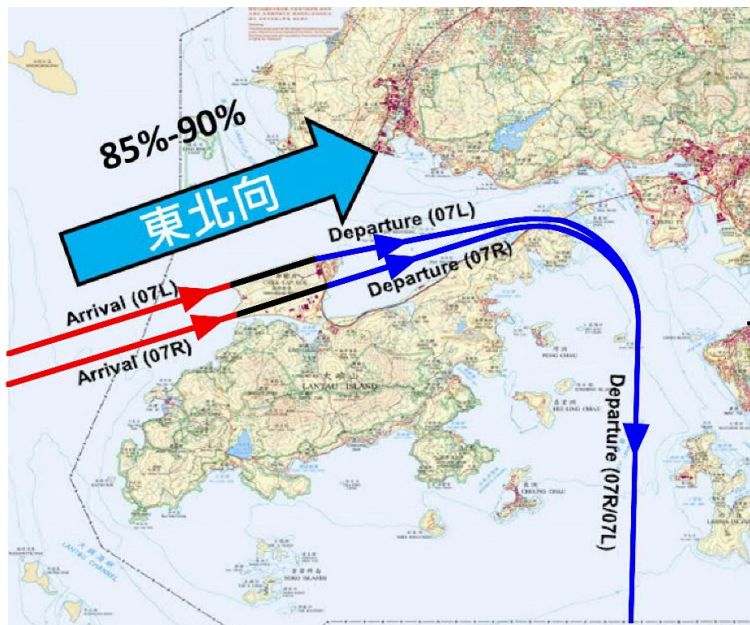
飛機噪音預測等量線(NEF)25 - 三跑道系統第一年運作 (2024年11月28日 - 2025年11月27日)

- 已按照環境許可證的要求，根據全年的實際營運數據，更新NEF25，並獲環保署批准。
- 更新後的NEF25顯示，符合相關規定，並無新增噪音敏感受體受到影響。



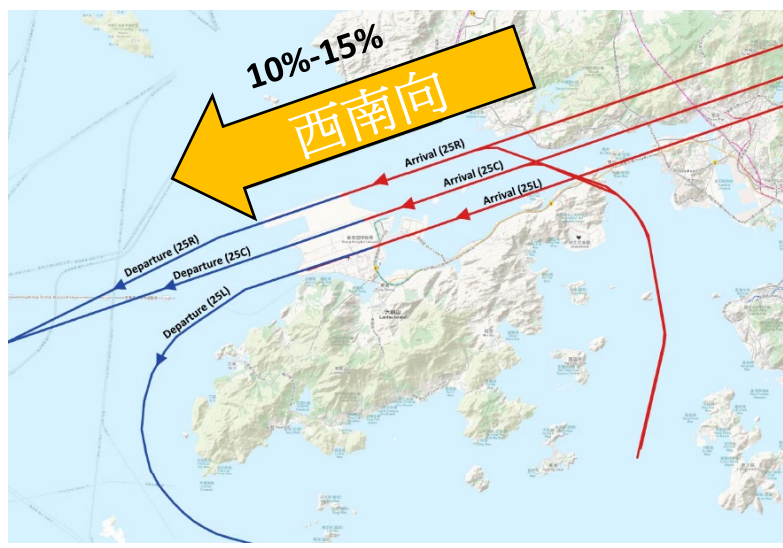
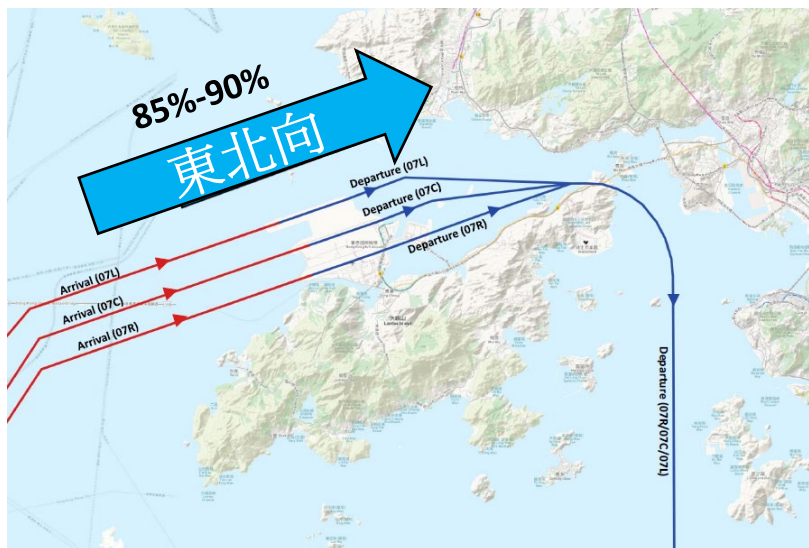
三跑道系統運作下的晚間飛行航道跟雙跑道系統模式相若

雙跑道系統



■ 晚間抵港航道
■ 晚間離港航道

三跑道系統





謝謝