

機場與您 攜手發展
共建未來



擴建香港國際機場成為 三跑道系統

機場社區聯絡小組會議（第七次）

香港機場管理局

2016年8月9日

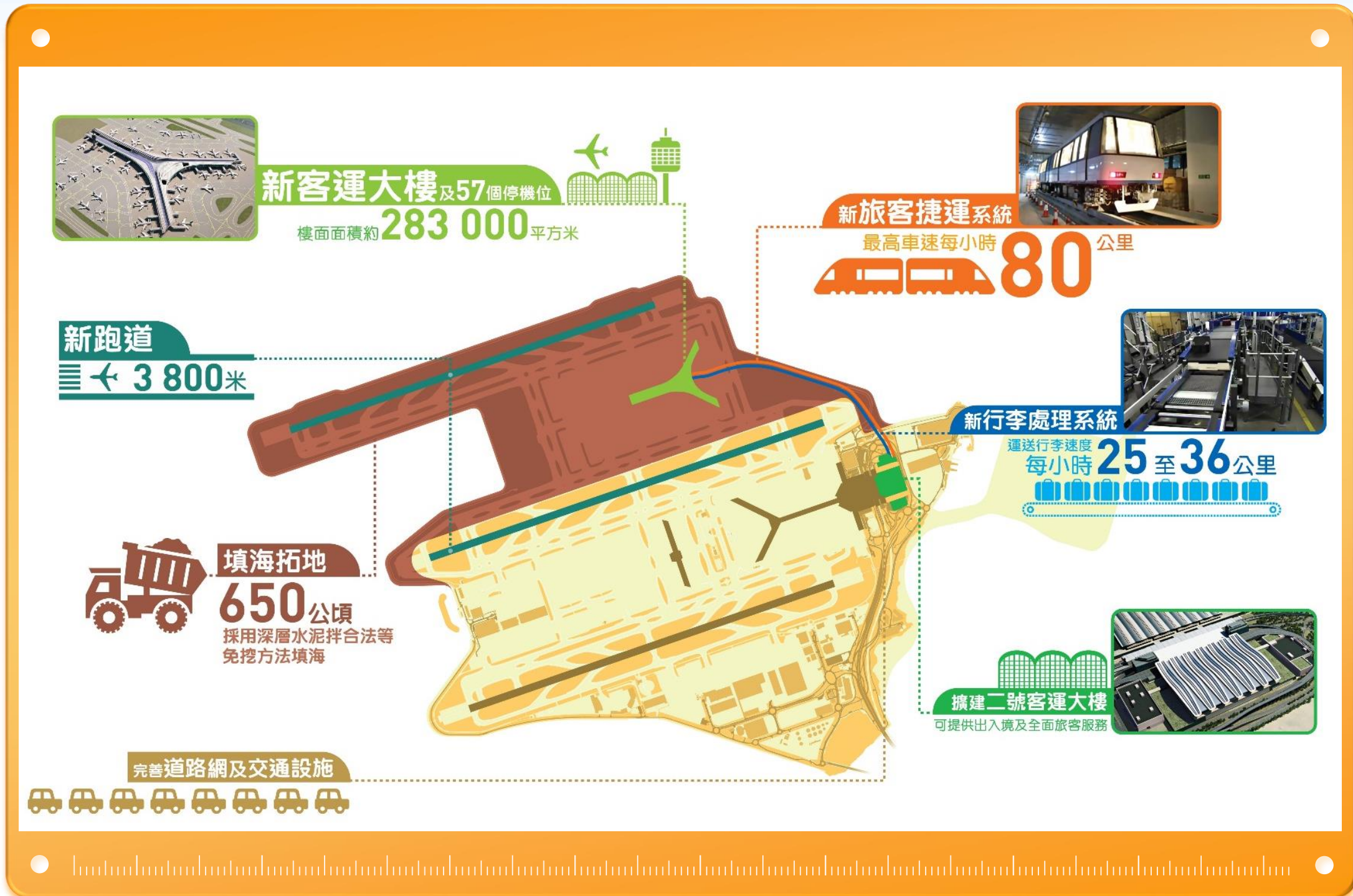


議程

1. 三跑道系統項目的最新進度
2. 三跑道系統環境事宜
3. 智能機場體驗



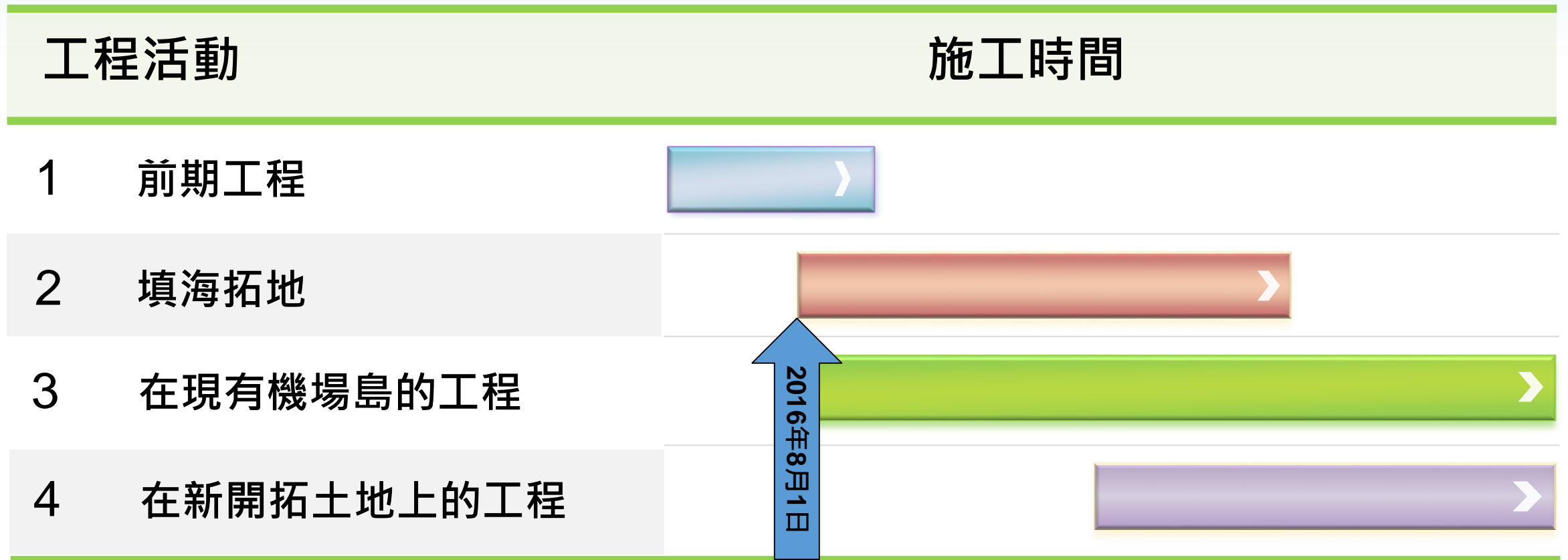
三跑道系統工程龐大，規模遠超建設一條新跑道



法定審批程序



三跑道系統工程施工計劃



三跑道系統發展時間表

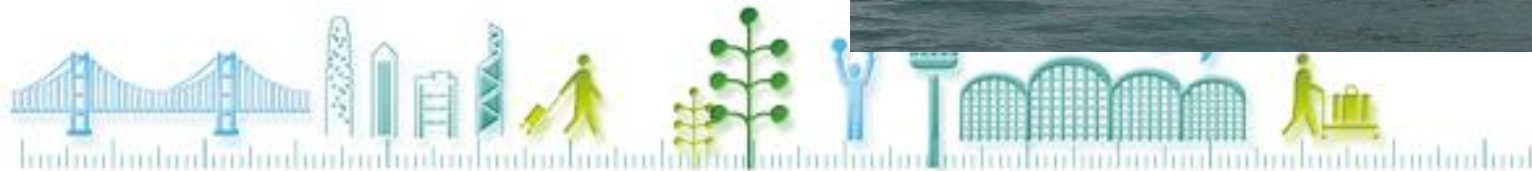


20160809CCD



三跑道系統海事工程施工流程 (1)

- 鑽探船



三跑道系統海事工程施工流程 (2)

- 鋪設土工布



三跑道系統海事工程施工流程 (3)

- 鋪設砂墊層



三跑道系統海事工程施工流程 (4)

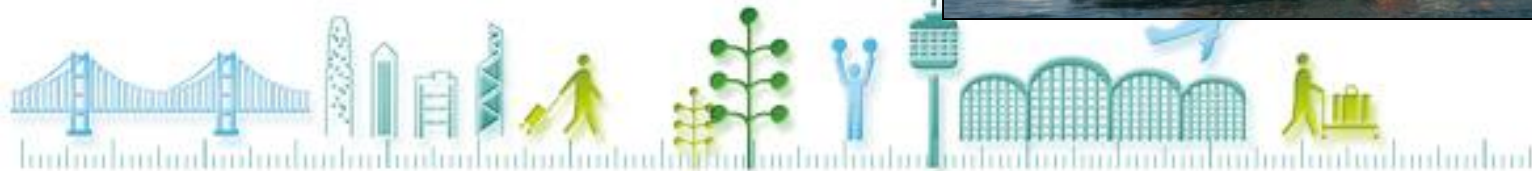
單頭鑽機



低淨空高度鑽機



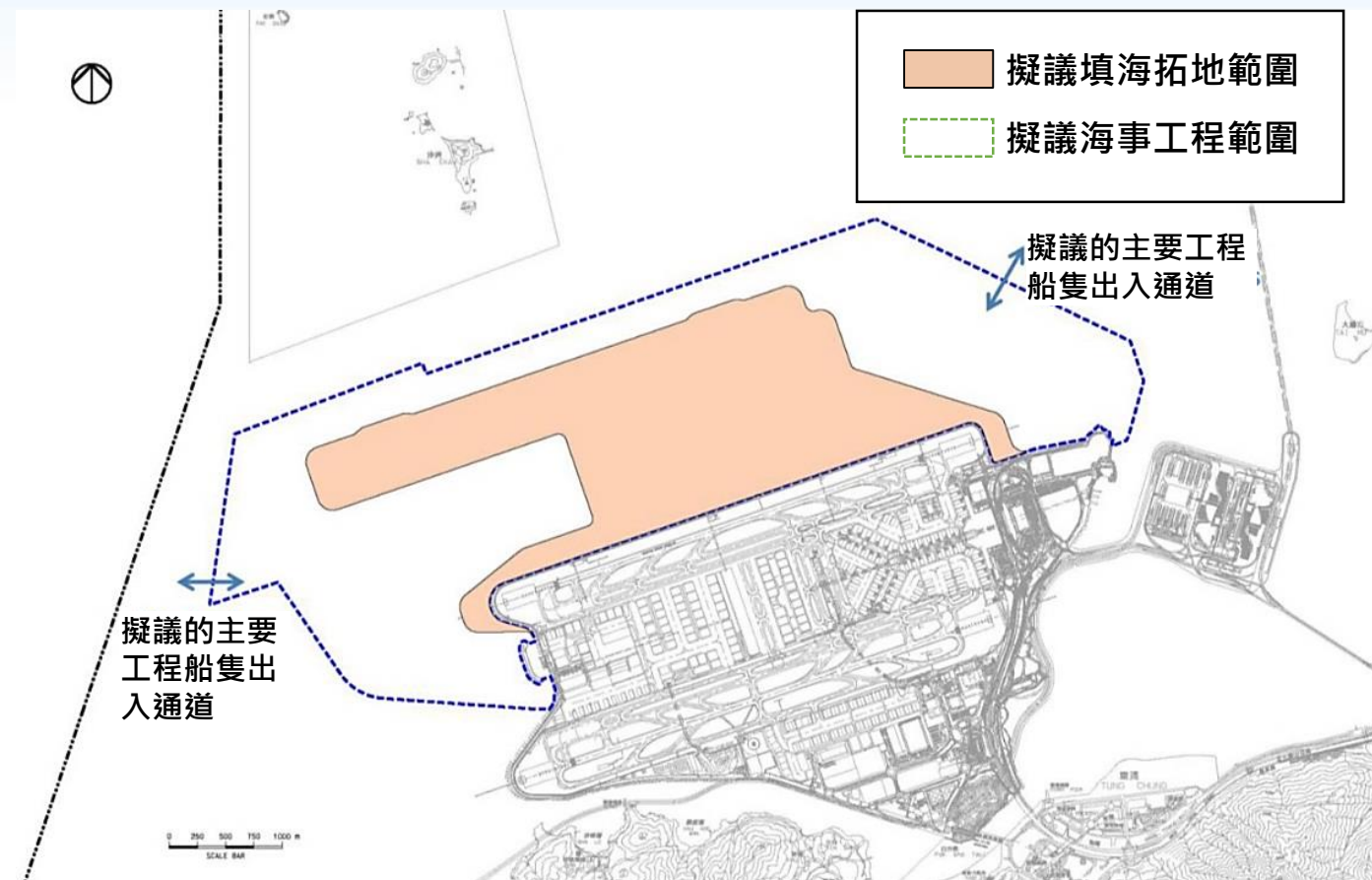
多頭鑽機



海事工程開展後海上交通安排及管理

劃設指定海事工程範圍

- 鋪設浮標以辨別工程範圍
- 兩個主要出入通道供工程船隻進出
- 所有工程船隻需遵守訂定的速度限制
- 工程船隻需使用指定航海路線進出



設立海上交通監察中心

- 所有工程船隻均需要安裝船舶自動識別系統
- 進行海上交通監察及協調，確保所有工程船隻均在指定地點工作及繫泊



議程

1. 三跑道系統項目的最新進度

2. 三跑道系統環境事宜

3. 智能機場體驗



環境許可證提交文件



環境許可證提交文件進度

在2015年12月28日前提交的文件：

- 更新環監手冊
- 溢漏應變計劃
- 海天客運碼頭高速船的海上交通路綫及管理計劃
- 工程及相關船隻的海上交通路綫及管理計劃
- 廢物管理計劃
- 管理架構
- 施工時間表及位置圖
- 投訴管理計劃
- 空氣質素及噪音基線監測報告

最近六個月提交的文件：

- 水質基線監測報告
- 中華白海豚基線監測報告
- 淤泥屏障敷設計劃
- 深層水泥拌合法的詳細計劃
- 施工期間每月環境監察及審核報告
- 珊瑚移植計劃
- 海洋哺乳動物觀察計劃
- 鷺鳥林調查計劃
- 海岸公園建議
- 海洋生態保育計劃
- 漁業管理計劃



海天客運碼頭高速船航綫改道



海天客運碼頭高速船來往珠海及澳門的航綫改道

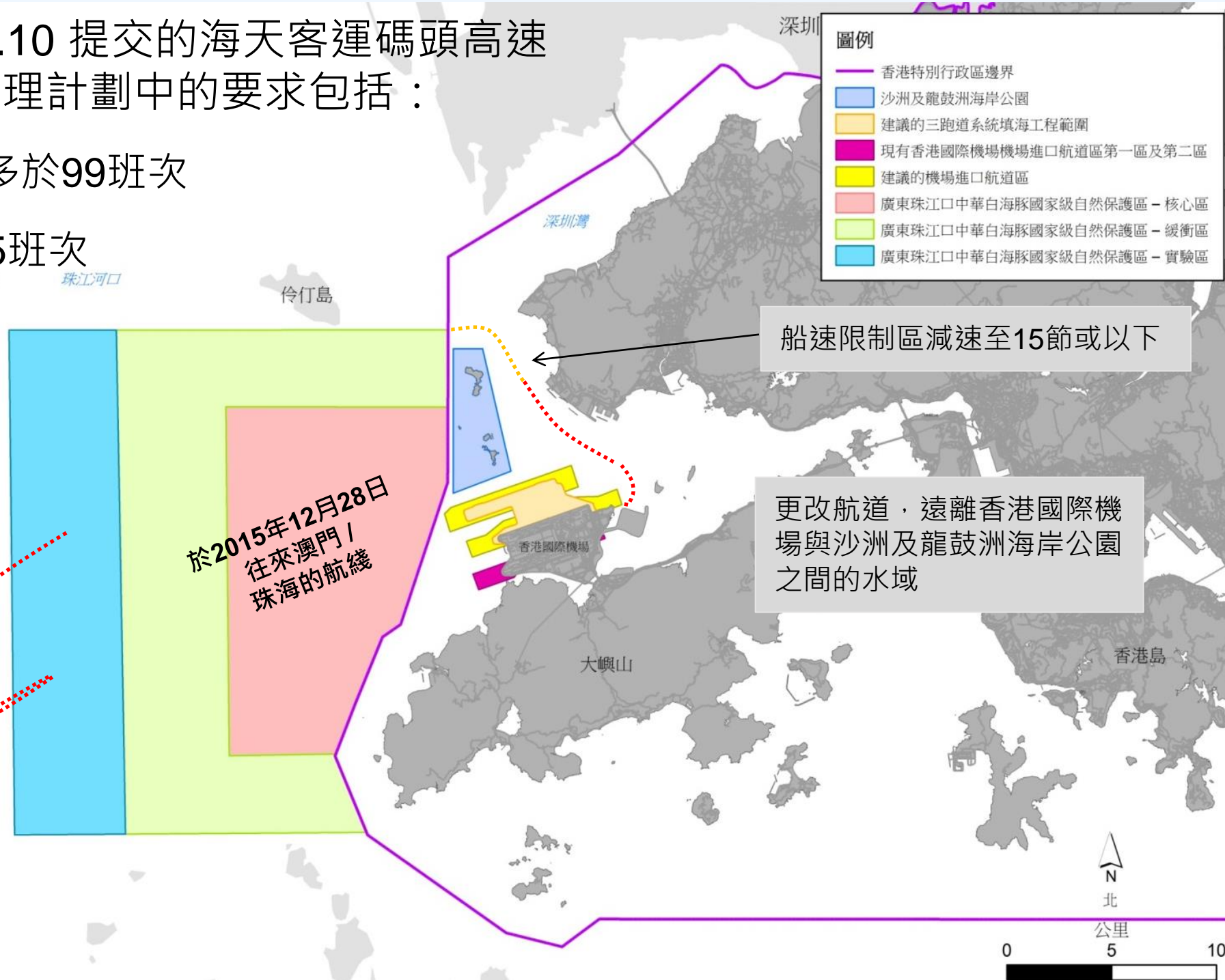
根據環境許可證條件 2.10 提交的海天客運碼頭高速船的海上交通路綫及管理計劃中的要求包括：

- 高速船每日年平均不多於99班次
- 高速船每日不多於125班次
- 指定的航行路綫
- 船速限制區



珠海

澳門

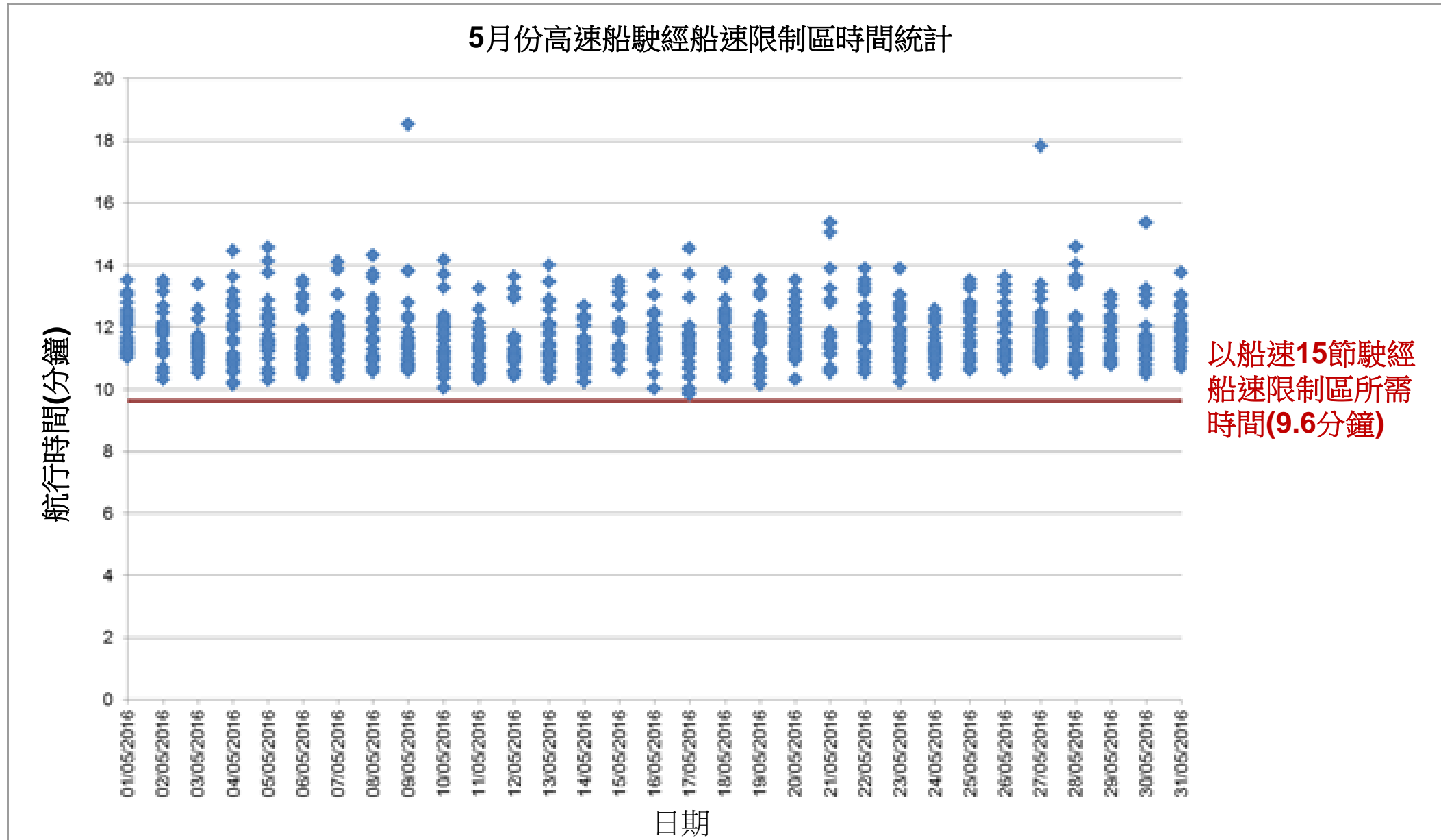


航綫改道監察結果 (1)

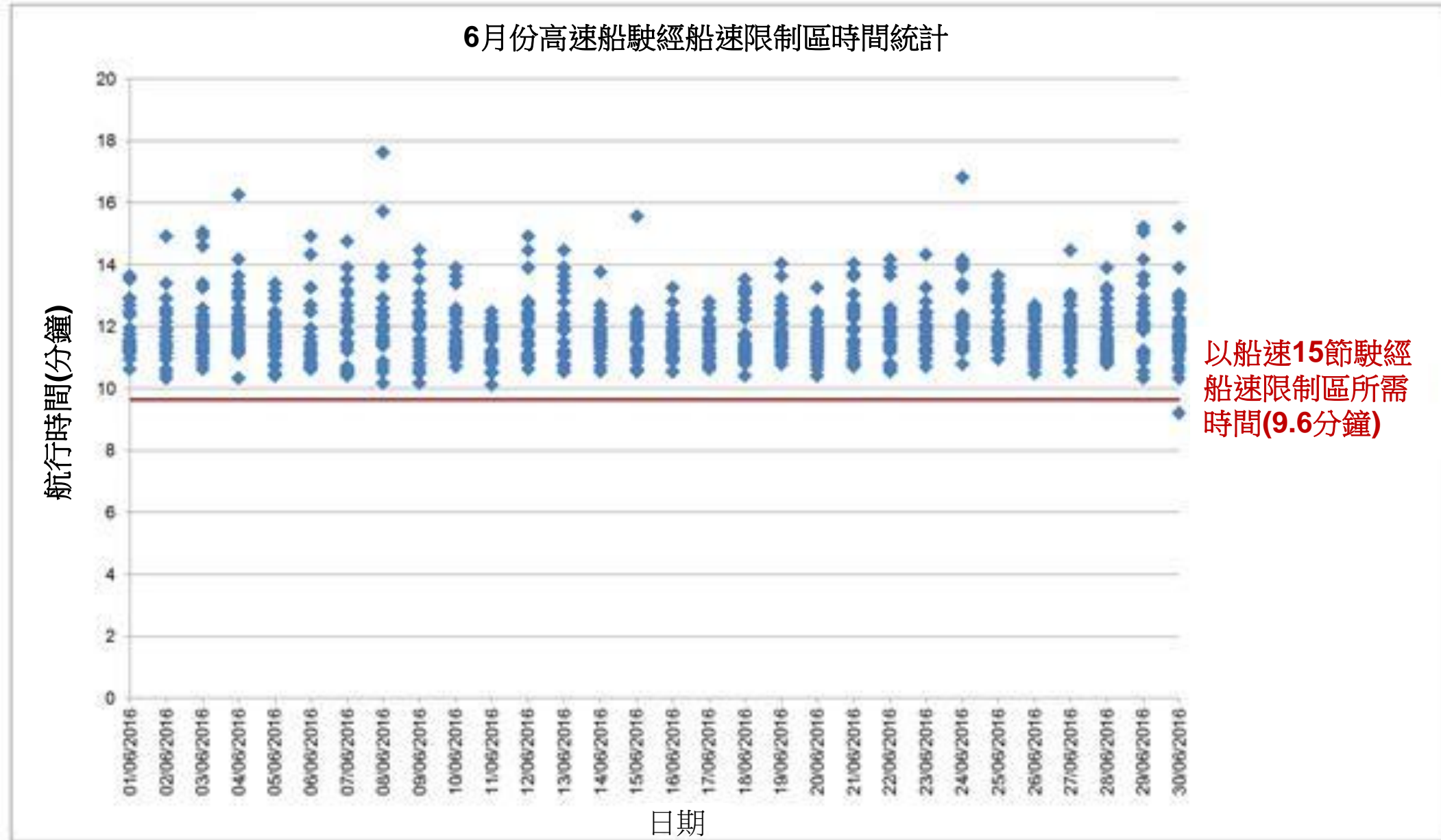
2016年4月至6月期間	
高速船班次總數	2458班次
遵從航行路綫的情況	2447班次符合要求，只有11宗偏離 (其中十宗是因航行安全或緊急事故; 另外一宗是因個別事故)
遵從船速限制的情況	所有班次符合要求，平均速度皆低於15節， 除了一宗偏離。
每日高速船班次	每日約86-96班次 (低於每日最多125班次的限制)



航綫改道監察結果 (3)



航綫改道監察結果 (4)



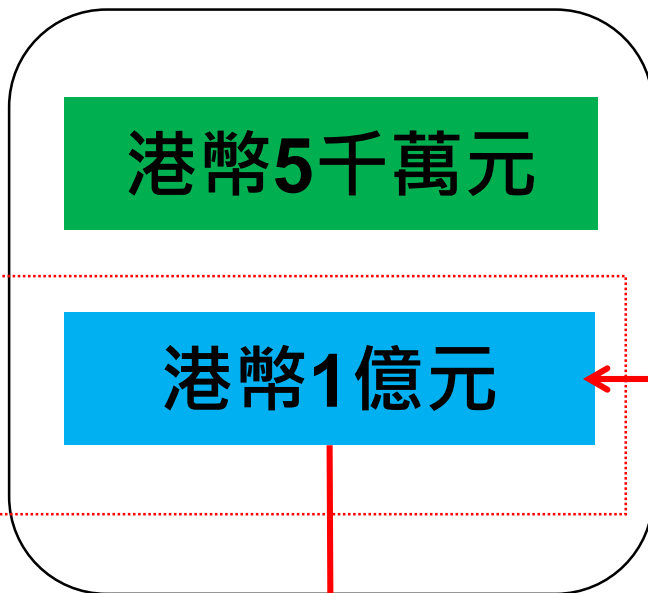
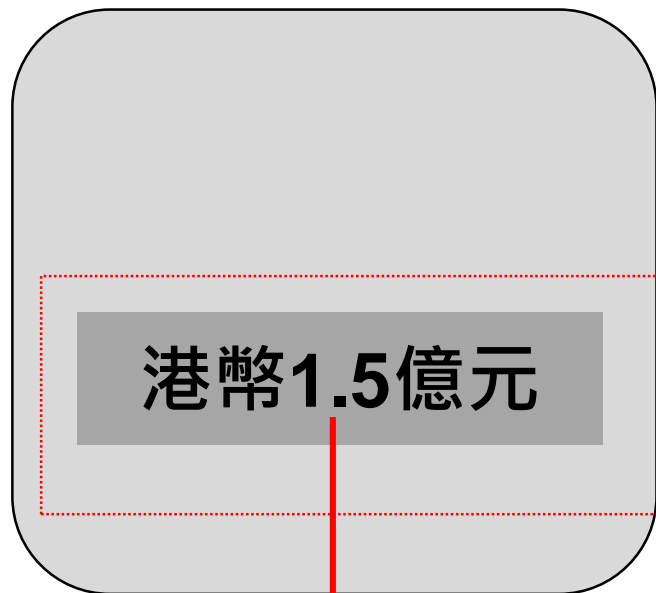
改善海洋生態基金 及 漁業提升基金



基金資金安排

改善海洋生態基金

漁業提升基金



注資合共港幣2.5億元
作種子基金，以賺取
投資收入

年度分配額目標：
港幣6百萬元

年度分配額目標：
港幣4百萬元

增補基金
(合計上限為港幣1億元，
支援兩個基金)



建議基金管理架構

督導委員會

主席：機管局代表

成員：

- 改善海洋生態基金管理委員會主席
- 漁業提升基金管理委員會主席
- 來自環保管理、工程或財務投資範疇的其他非機管局成員
(由7位成員組成)

改善海洋生態 基金管理委員會

主席：非機管局代表

成員：

- 環保團體代表
- 相關學者
- 海豚專家
- 相關持份者
- 機管局成員

(由11 – 13 位成員組成)

漁業提升基金 管理委員會

主席：非機管局代表

成員：

- 漁民團體代表
- 漁業專家
- 相關持份者
- 機管局成員

(由11 – 13 位成員組成)

秘書處
機管局



暫定基金運作時間表

2016年
第二至第三季

前期
準備工作

2016年第四季

委任督導及
管理委員會
成員

2016年第四季

基金
接受申請

2017年
第一至第二季

評核個別
項目申請

2017年第二季

公佈
申請結果



環境監察及管理



環境監察計劃實施進度 (1)

在2015年12月28日前進行的工作：

- 聘請長駐工地的環境小組
- 聘請長駐工地的獨立環境查核人
- 進行空氣質素基線監測
- 進行噪音基線監測
- 向環保署提交空氣質素及噪音基線監測報告
- 設立專題網站供公眾閱覽環境監察資料

在2015年12月28日後進行的工作：

- 空氣質素影響監測
- 噪音影響監測
- 已實施：
 - 海天客運碼頭高速船的海上交通路線及管理計劃
 - 廢物管理計劃
- 工地巡查及審核
- 景觀及視覺審核
- 陸地生態監測
- 於鷺鳥繁殖季節暫停上沙洲的工程（四月至七月）
- 每月環監報告



環境監察計劃實施進度 (2)

在2016年8月1日前進行的工作：

- 在2016年6月30日正式通知環保署，填海相關的海事工程將會於同年8月1日展開
- 進行水質基線監測
- 進行中華白海豚基線監測
- 向環保署提交水質及中華白海豚基線監測報告
- 向環保署提交並批准海豚管制區計劃

在2016年8月1日後進行的工作：

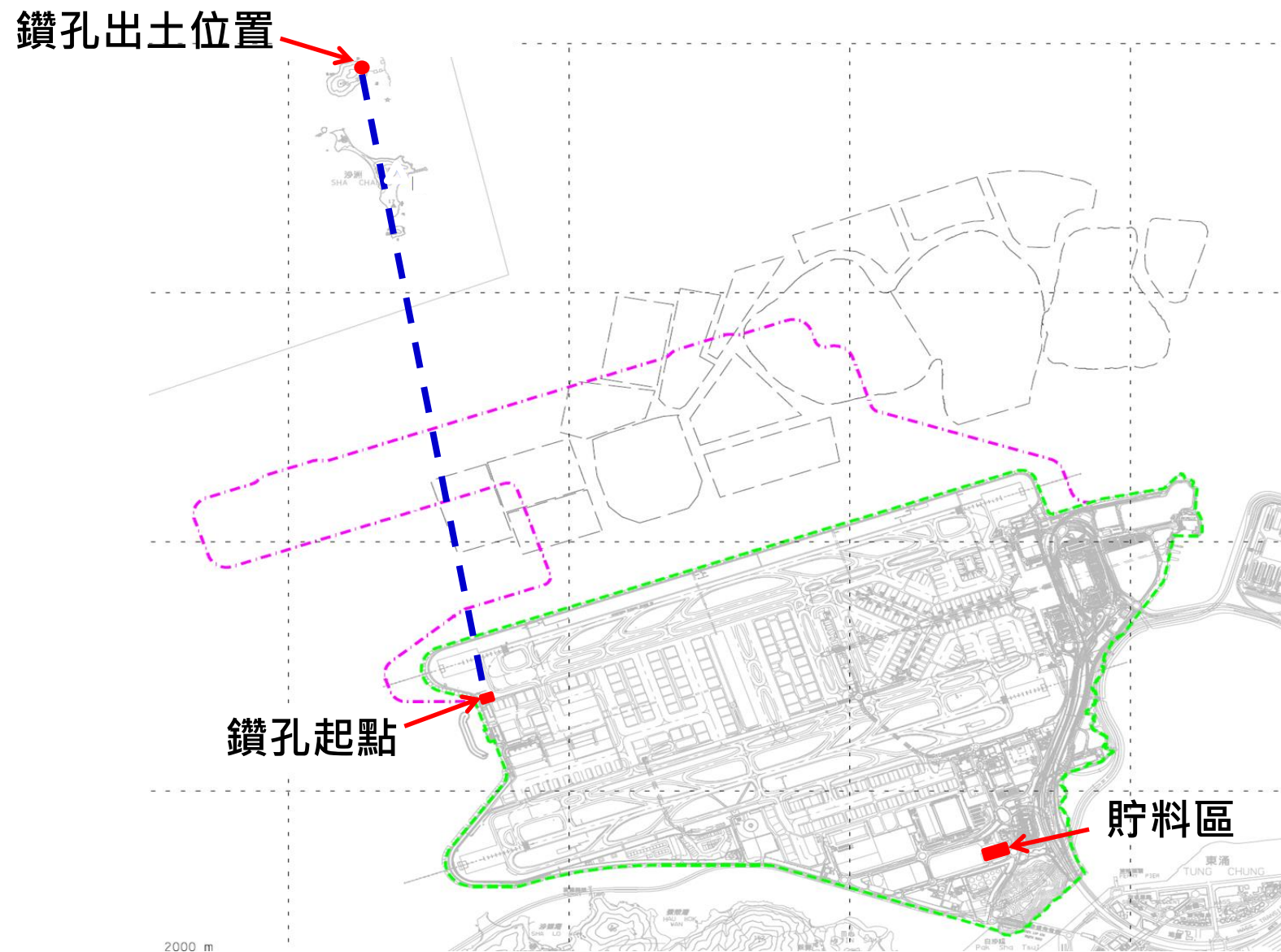
- 水質影響監測 (包括對深層水泥拌合進行特定監察)
- 中華白海豚影響監測
- 執行和實施：
 - 工程及相關船隻的海上交通路綫及管理計劃
 - 海豚管制區計劃
 - 海洋哺乳動物觀察計劃
 - 淤泥屏障敷設計劃
 - 其它與海事工程有關的緩解措施



環境監察情況 (1)

4月至6月期間進行的工程

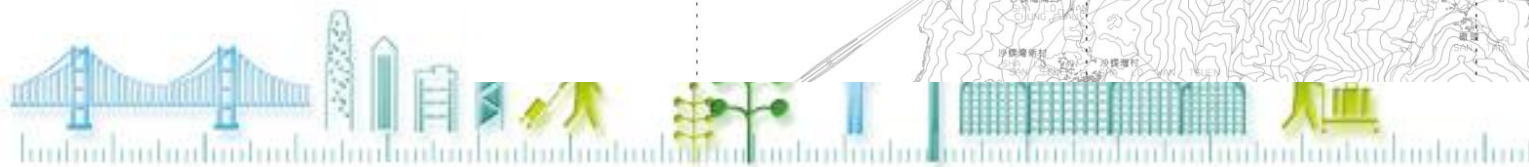
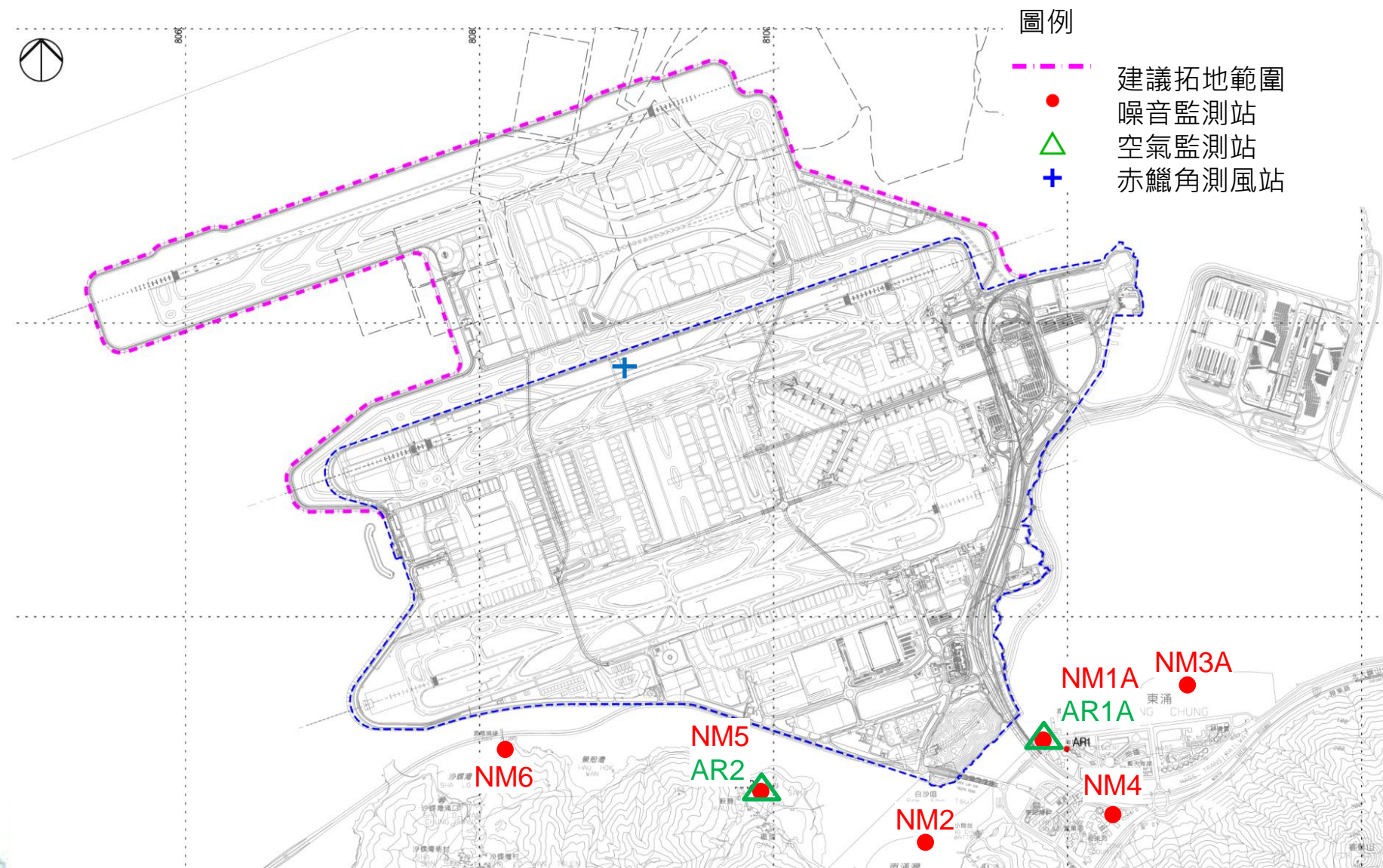
- 航油管道改道工程 — 定向鑽挖法



環境監察情況 (2)

空氣及噪音監察

- 2016年4月至6月期間共進行了：
 - 108次空氣質素監察 (2個監測站)
 - 65次噪音水平監察 (5個監測站)
- 結果顯示空氣質素及噪音水平沒有超標



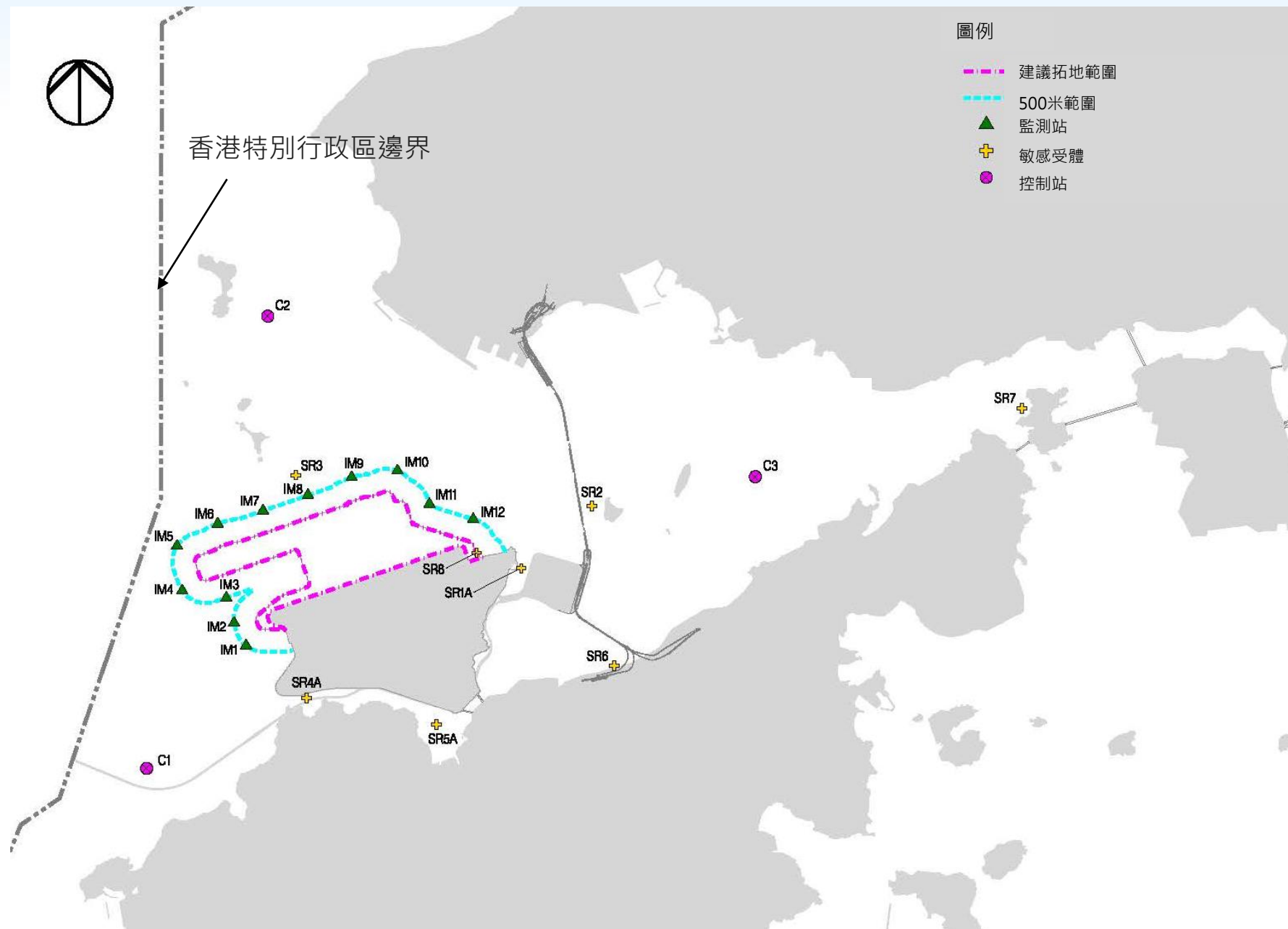
環境監察情況 (3)

工地巡查

- 2016年4月至6月期間所進行的工地巡查：
 - 環境小組13次
 - 獨立環境查核人8次
- 主要跟進項目包括：
 - 廢物的統計及記錄
 - 揚塵抑制措施
 - 溢漏設備
- 並進行了：
 - 溢漏應變演習
 - 廢水排放即時檢測



施工期間水質影響監測（2016年8月開始進行）



- 共3個控制站，12個監測站及8個敏感受體站
- 監控參數包括：溶解氧、酸鹼值、溫度、鹽度、混濁度、懸浮固體、總鹼度及重金屬

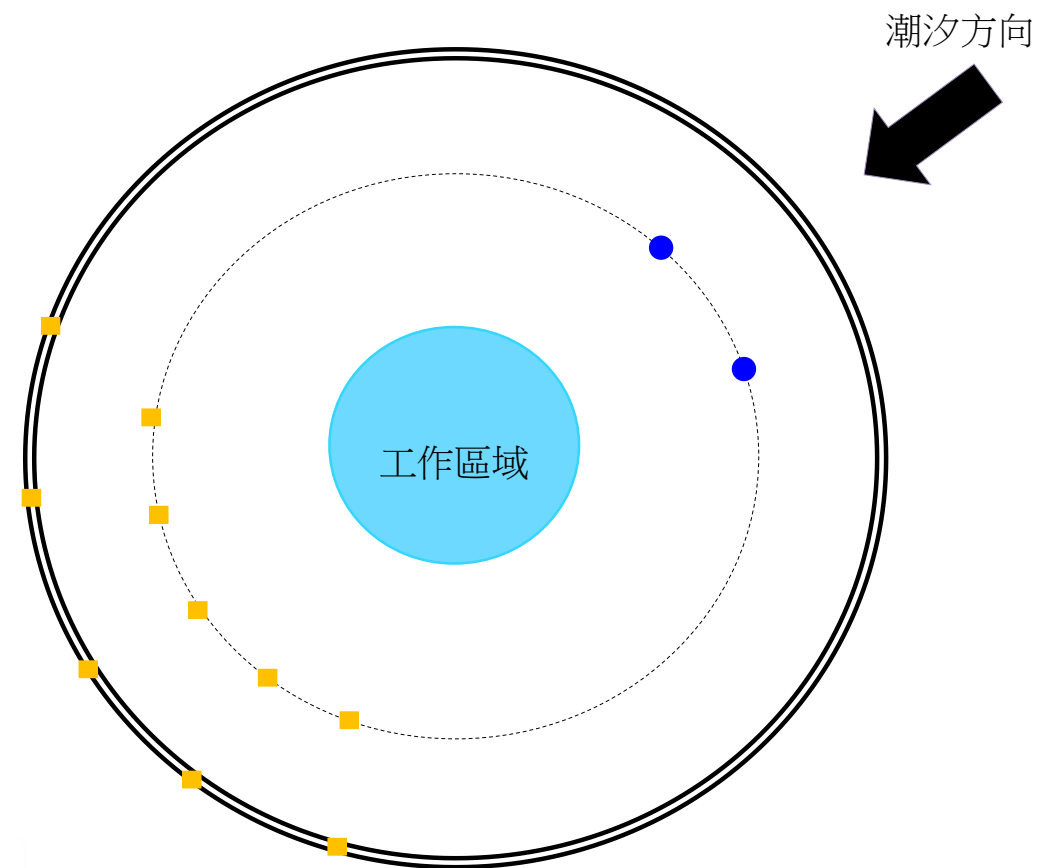


深層水泥拌合法密集式水質影響監測

- 目的是再度確認環評報告中深層水泥拌合法的實地試驗結果對環境的可接受性
- 監測站設在工作區域的上游及下游
- 監控參數包括：溶解氧、酸鹼值、溫度、鹽度、混濁度、懸浮固體、總鹼度、營養物及重金屬
- 進行為期四星期的監測

圖例

- 工程範圍
- 控制站
- 下游監測站
- 150米範圍
- == 250米範圍



環境監察數據及報告可在專題網站查閱

香港國際機場 HONG KONG INTERNATIONAL AIRPORT

EN 簡

工程項目背景 | 《環評條例》相關文件 | 環境許可證提交文件 | 基線監測報告 | 環境監察及審核報告 | 環境監察及審核數據 | 專業人員聯絡小組 | 社區聯絡小組 | 資訊中心

擴建 香港國際機場 成為 三跑道系統

這個專題網站是根據環境許可證（環境許可證編號：EP-489/2014）所載規定設立，以方便用戶使用，讓公眾容易接達有關擴建香港國際機場成為三跑道系統的工程項目資料，包括環境監察數據，以及按照環境許可證規定的提交文件及圖則定稿。

三跑道系統主網頁 | 私隱政策 © 香港機場管理局版權所有

網址: <http://env.threerunwaysystem.com/tc/index.html>

問答環節



議程

1. 三跑道系統項目的最新進度
2. 三跑道系統環境事宜
3. 智能機場體驗



新世代的旅客



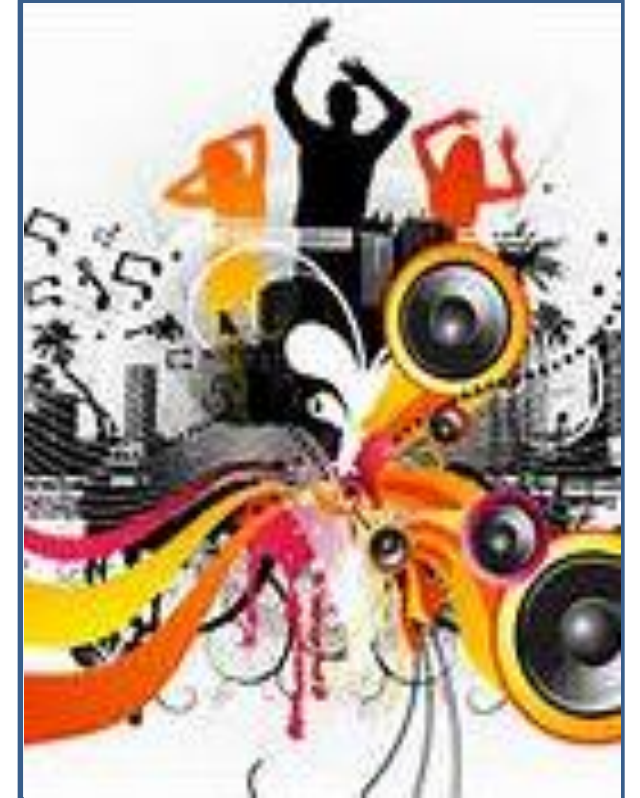
獨立



快速



隨時隨地連接網絡



娛樂



圓滿的機場體驗



待客之道
禮貌、態度



硬件
營運能力、設計及
設施狀況

**讓旅客感到
賓至如歸的要素**



軟件
程序、環境



智能服務
個人化、自助及
自動服務



提供平台推動創新與科技發展

香港國際機場
科技創新委員會

帶領及推動科技與
創新發展

香港國際機場
未來智能機場
專責小組

- 在創新科技層面上與機場同業溝通
- 探索業界需要

香港國際機場
科技諮詢委員會

- 為香港國際機場未來科技及創新提供意見
- 推動香港國際機場應用本地科技

香港國際機場
科技創新中心

- 執行概念項目試驗計劃
- 提供平台以培育本地科技及研究



香港國際機場科技創新研討會



香港國際機場智能化

自動化

自助化

流動/ 個性化

高效

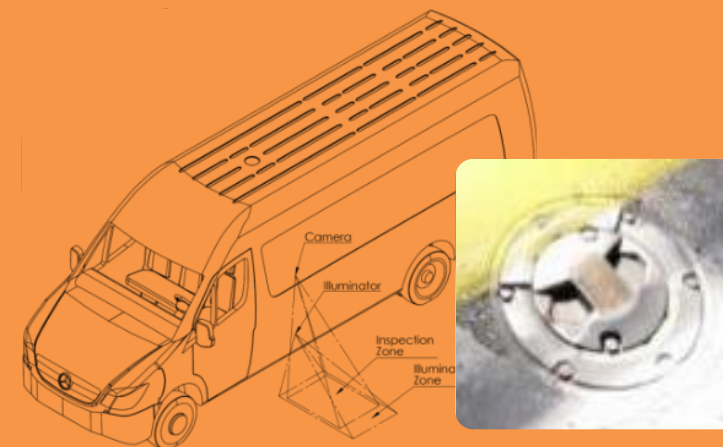
提升自動化



行李處理



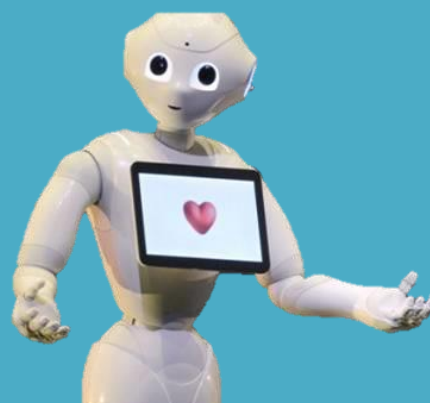
高速獨立行李盤系統



飛行區地面照明自動檢查



自動駕駛拖車



服務型機械人

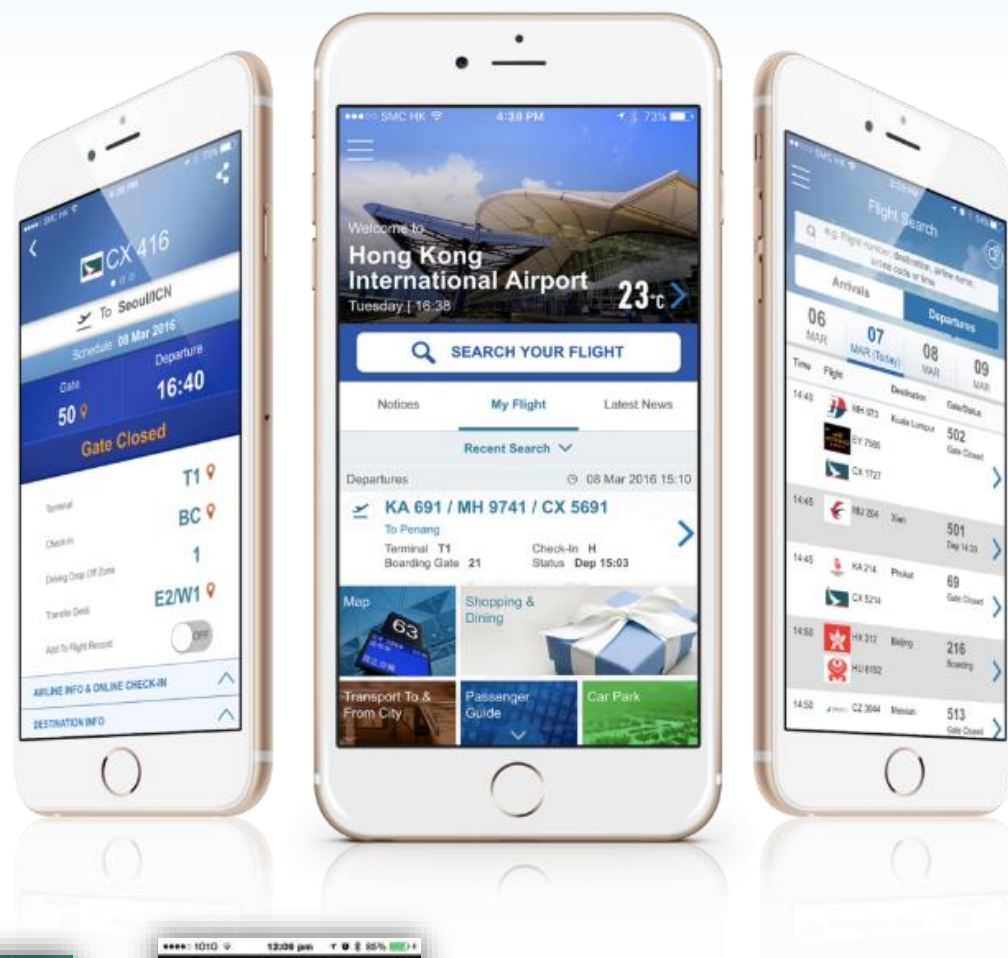


手推行李車自動點算系統

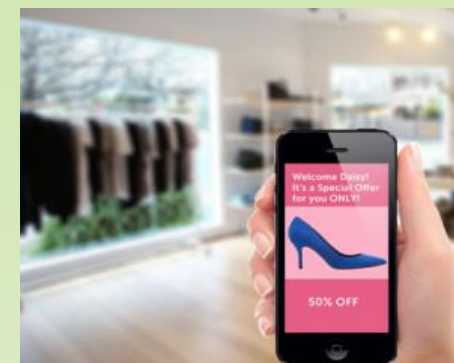


提升流動及個人化服務

- ✓ 航班資料
- ✓ 購物資訊
- ✓ 客車資訊
- ✓ 快船資料
- ✓ 停車場
- ✓ 位置圖
- ✓ 設施
- ✓ 天氣資訊



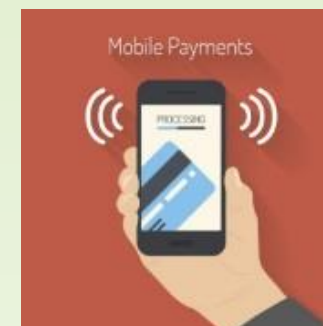
旅客登機手續~35秒



零售推廣



食肆點菜



流動付款



更高效



全球衛星
定位系統追蹤



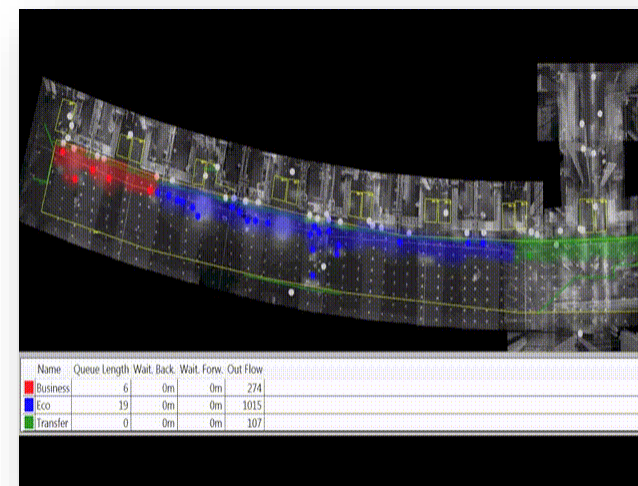
機場協同決策



無線射頻識別
系統處理行李



智能感測器/ 物聯網



視像分析旅客流量
及輪候管理



將於2017年初 推出嶄新服務 全面提升旅客體驗



「我的航班」流動應用程式新增更多個人化功能

泊車



航班狀況



尋路指示



購物及餐飲



登機提示



登機



登機提示



「閘口於30分鐘內關閉。請盡快到 20號閘口」

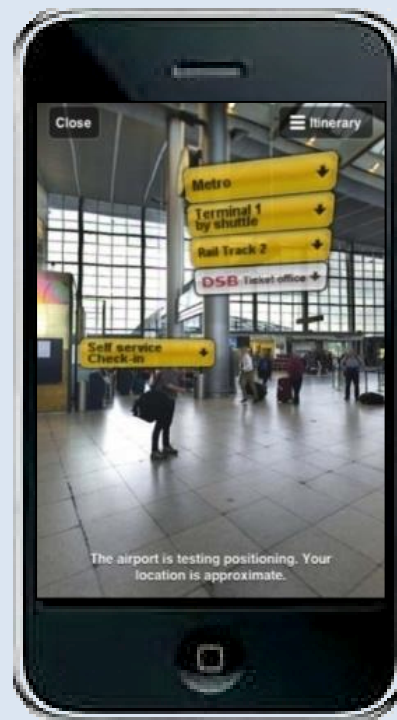
「閘口不正確。請即到 15號閘口」

尋路指示



10分鐘步程

虛擬指示
(多種語言)



購物及推廣
資訊



自助導遊

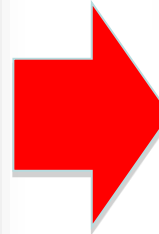
藝術及文化展覽



智能行李標籤

叮叮！

「你的行李已送抵 7 號行李認領轉盤」



謝謝

